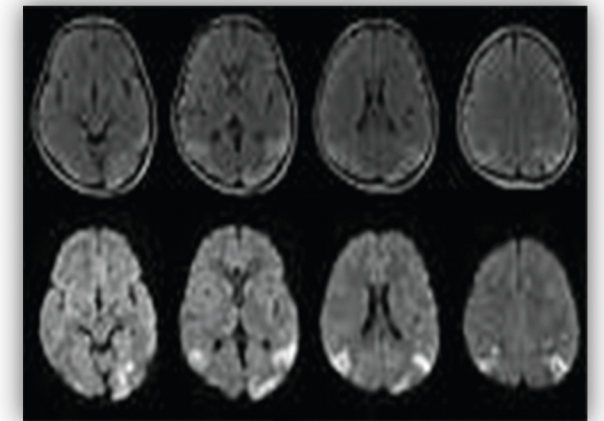


# آشنایی با ام آر آی (MRI)

## ❖ MRI و MRA چه هستند؟

- ✓ ام آر آی (MRI) یکی از روش‌های تصویربرداری تشخیصی است که با استفاده از میدان مغناطیسی و امواج رادیویی (بدون استفاده از اشعه ایکس) قادر به ارائه تصاویر ۳ بعدی و دقیقی از بافت‌های نرم بدن مانند تاندون‌ها، مغز و ... بر روی صفحه نمایش می‌باشد. با استفاده از تصاویر حاصل از این روش پزشکان قادر به بررسی دقیق اندام‌های داخلی بدن بیمار می‌باشند. ام آر آی (MRA) نوعی اسکن ام آر آی است که برای بررسی رگ‌های خونی (شریان-ها و وریدها) کاربرد دارد.
- ✓ از ام آر آی بیشتر در بررسی مشکلات بافت‌های نرم بدن استفاده می‌شود.



## ❖ نکات قابل توجه قبل از عکس برداری تشخیصی

- ✓ حداقل پنج ساعت قبل از ام آر آی شکم و لگن از خوردن و نوشیدن خودداری کنید. به جز در این دو مورد خاص، در بقیه موارد، شما می‌توانید قبل از ام آر آی بخورید و بیاشامید، فعالیت‌های عادی خود را انجام دهید، و داروهای معمول خود را مصرف کنید. در صورت الزام به رعایت هر گونه مورد خاص دیگر، پزشک حتماً شما را در جریان خواهند گذاشت.
- ✓ بهتر است ۳۰ دقیقه قبل از زمان آزمایش در بیمارستان حاضر شوید.
- ✓ به علت بهره‌گیری از میدان مغناطیسی، حین تصویربرداری شما باید فاقد هر نوع وسیله آهنی اعم از جواهرات، گیره‌های سر، ساعت، دکمه‌های فلزی، کلید و..... باشید (فهرستی از کلیه مواردی

که پزشک شما باید از وجود آن‌ها مطلع باشد در ادامه ذکر شده است).

- ✓ هر چند تأثیر امواج ام آر آی هنوز بر جنین مشخص نشده است، اما در صورتی که باردار هستید یا حتی در صورت مشکوک بودن به آن پزشک خود را مطلع سازید.
- ✓ اگر شما از فضاهای محصور (کلاستروفوبیا) می‌ترسید، پزشک خود را از آن مطلع سازید.

## ❖ در طول عکس برداری تشخیصی چه اتفاقی می‌افتد؟

- ✓ برای اطمینان از وارد نشدن اجسام فلزی به اطاق اسکن معمولاً از شما می‌خواهند تا تمام لباس‌های خود را خارج کرده و یک دست لباس طبی یک بار مصرف به تن کنید.
- ✓ اکثر عکس برداری‌های تشخیصی در داخل یک اسکنر بسته انجام می‌شود. دستگاه ام آر آی معمولاً به شکل یک اطاقک کوچک است که تونلی در درون آن وجود دارد. تختی در جلوی این تونل قرار دارد که می‌تواند به درون آن حرکت کند.
- ✓ تکنولوژیست به شما برای خوابیدن روی تخت اسکن کمک خواهد کرد. شما باید صاف بر روی تخت دراز بکشید. تخت اسکن به سمت مرکز مغناطیسی حرکت می‌کند. بعد از اینکه شما در دستگاه قرار گرفتید، محلی که باید از آن عکس برداری تشخیصی صورت گیرد، با نور مشخص شده و اسکن شروع می‌شود.
- ✓ در داخل اسکنر، شما باید بی سر و صدا دراز بکشید، به طور معمولی نفس بکشید و آرام باشید. باید تا جایی که ممکن است بی حرکت باقی بمانید، تا تصاویر واضح و روشن باشد. هر چند در فواصل زمانی که اسکن کردن قطع می‌شود شما می‌توانید قدری حرکت کنید، ولی نه آنقدر که از محل مورد نظر جابجا شوید.
- ✓ شخص در طول اسکن می‌تواند از طریق دکمه‌ای که در اختیار او قرار داده‌اند به مسئولین اطلاع دهد، و اسکن کردن متوقف شود. بعد از اتمام کار، اطلاعات تصویری به کامپیوتر داده می‌شود و کامپیوتر با بررسی اطلاعات، تصویری ایجاد می‌کند که در صورت لزوم این تصویر چاپ می‌شود.
- ✓ در حین انجام ام آر آی می‌توانید به راحتی تنفس کنید. البته ممکن است در لحظاتی از شما خواسته شود تا چند لحظه نفس خود را نگه دارد.

- ✓ در حین انجام ام آر آی ممکن است صداهای بلندی از دستگاه شنیده شود که طبیعی است و نباید موجب نگرانی شما شود. ممکن است قبل از انجام ام آر آی بر روی گوش‌های شما گوشی گذاشته شود تا صدای کمتری به گوش‌تان برسد.
- ✓ گرم شدن ناحیه اسکن شده در حین ام آر آی طبیعی است.
- ✓ شما در اطاق ام آر آی تنها هستید ولی تکنیسین ام آر آی در اتاقی مجاور اتاق اسکن می‌رود از طریق پنجره‌ای مشترک بین دو اتاق شما را تحت نظر می‌گیرد. پس هر گاه به کمک احتیاج داشتید صحبت کرده و آن را بگویید.

- ✓ این آزمون معمولاً ۱ تا ۲ ساعت طول می‌کشد.

## ❖ نکات قابل توجه بعد از عکس برداری تشخیصی

- ✓ به شما برای خروج از تخت ام آر آی کمک خواهند کرد.
- ✓ ممکن است از شما خواسته شود پس از اتمام تصویربرداری کمی منتظر بمانید تا در صورت واضح نبودن تصویر گرفته شده، کلیه مراحل ام آر آی دوباره تکرار شود.
- ✓ در اغلب اوقات پس از ام آر آی دچار هیچ گونه عوارضی نمی‌شوید. این روش عکس برداری، بدون درد و کاملاً ایمن است.
- ✓ شما می‌توانید رژیم غذایی و فعالیت‌های عادی خود را بلافاصله پس از ام آر آی از سر بگیرید.

## ❖ دریافت نتایج عکس برداری تشخیصی

- ✓ دکتر رادیولوژیست اسکن شما را مطالعه کرده و نتایج را به دکتر شما گزارش می‌دهد. دکتر شما در مورد نتایج با شما صحبت می‌کند. از دکتر خود یا مرکز آزمون در مورد چگونگی دریافت نتایج آزمون خود سوال کنید.

## ❖ هشدار

- ✓ برخی مواقع برای به دست آوردن تصویر واضح از رگ‌های بدن ماده حاجب (نوعی رنگ خاص) به درون رگ‌ها تزریق می‌شود. به ندرت برخی از بیماران ممکن است به این مواد آلرژی داشته باشند اما در صورت بروز علائمی از قبیل گرما، طعم و مزه نمک یا فلز در دهان، حالت تهوع، تنگی نفس، خارش یا عطسه پس از تزریق ماده ذکر شده حتماً مسئول مربوطه را در جریان بگذارید. در برخی موارد وجود این علائم طبیعی است و جای نگرانی ندارد.

- ✓ اگر شما دارای هر کدام از موارد ذکر شده در زیر هستید، قبل از ام آر آی با مرکز آزمایش خود تماس گرفته و آن‌ها را مطلع سازید. مسئولیت اطلاع رسانی از وجود این موارد به مسئولان مربوطه، به عهده خود شما می‌باشد.
- ✓ سابقه کار با فلز
- ✓ وجود فلز در چشم
- ✓ بورس و یا گلوله در هر جای بدن شما
- ✓ پیس میکر، کاردیوورتر، دفیبریلاتور یا کلیپس‌های آنوریسیم
- ✓ سیم پیچ آمبولیزاسیون
- ✓ جایگزینی دریچه قلب یا استنت های قلبی
- ✓ دستگاه های کمک شنوایی از هر نوع
- ✓ انواع ایمپلنت (به عنوان مثال، دندان، سینه، آلت تناسلی، و یا گوش)

## ❖ سوالات

- ✓ در صورت داشتن هر گونه سوال، آن را از مسئولین، پزشک یا پرستار مربوطه بپرسید.

Patient Education